

# TEST ÇÖZME TEKNIKLERİ



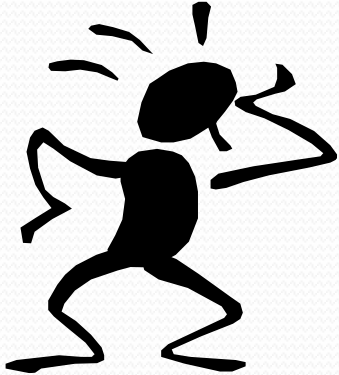
*ALTINOLUK İMAM HATİP ORTAOKULU  
REHBERLİK SERVİSİ*

# Sınavla İlgili Şikayetler

➔ İLK DOĞRU GÖRDÜĞÜM CEVABI İŞARETLİYORUM, DİĞERLERİNE BAKMIYORUM.

➔ UZUN SORULARI HİÇ OKUMUYORUM.

➔ ÇOK TELAŞA KAPILIYORUM.



→ SINAVDA ÇÖZEMEDİĞİM SORU İLE KARŞILAŞINCA SİNİRLENİP SINAVA KÜSÜYORUM.

→ KİTAPÇIKTA İŞARETLEDİĞİM BÜTÜN SORULARI SINAVIN SONUNA DOĞRU, TOPLU OLARAK OPTİĞE GEÇİRİYORUM.

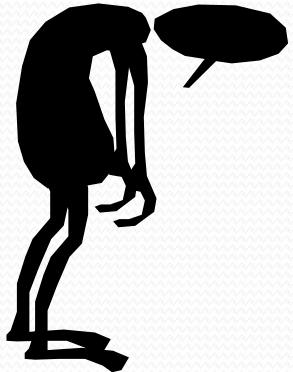
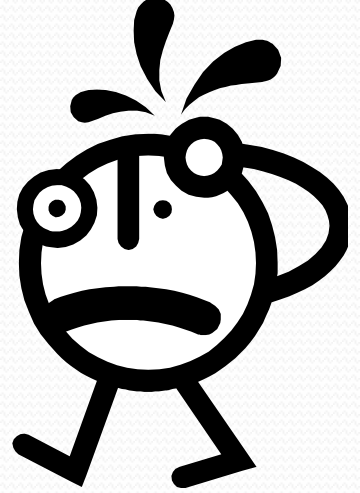
→ GENELDE DİKKATSİZLİKTEN DOLAYI ÇOK SORU KAÇIRIYORUM!

→ ZAMANI YETİŞTİREMİYORUM

→ SORULARA TAKILIP KALİYORUM

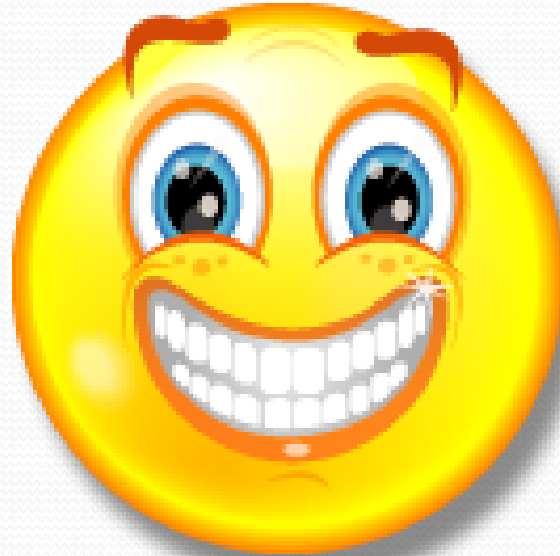
→ SINAV BİR AN ÖNCE BİTSİN İSTİYORUM, SIKILIYORUM.

→ OLUMSUZ SORU KÖKLERİNİ OLUMLU ANLIYORUM.



→ BU ŐİKAYETLERİN ÇOĐUNUN ALTINDA  
SINAVLA İLGİLİ YANLIŐ ALIŐKANLIKLAR  
YATMAKTADIR.

**BU DURUMDAN KURTULMAK  
İSTİYORMUSUNUZ?**



# Test çözümede 3 unsur önemlidir.

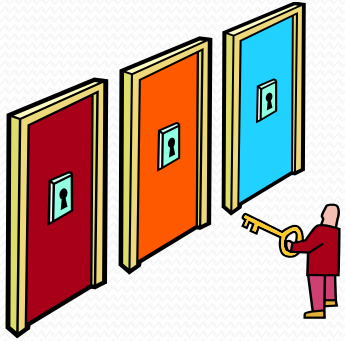
**BİLGİ:** Öğrenme ile kazanılır. Tekrar ile pekiştirilir. Test çözme tekniğini kullanmanın temelini teşkil eder.

**YORUM:** öğrenilen ve tekrar ile pekiştirilen bilgi ile ilgili düşünce geliştirme veya bilgiye farklı açılardan bakabilme gücünü ifade eder. Test çözme tekniğinin geliştirilmesini sağlar.

**HIZ:** kazanılan bilgiye ve elde edinilen yorum gücüne zaman kısıtlaması içinde çözümlenmesidir. Hız, test çözerken zamanı etkin bir biçimde kullanmamıza yardım eder.

# ➔ BİLGİ-YORUM-HIZ

BÜTÜN MESELE,  
ELİNİZDEKİ BİLGİYİ  
DOĞRU YORUMLAYARAK  
HANGİ SORUDA  
KULLANACAĞINIZI  
BİLMEKTE VE HIZLI  
OLMAKTA.



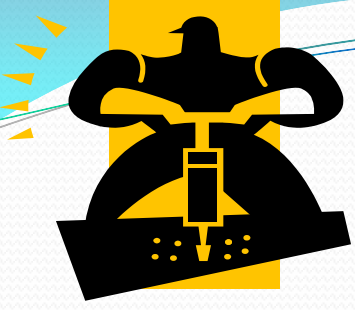
# ÖNYARGILARDAN KURTULUN

→ Bu konuları anlayamıyorum ,  
aptal olmalıyım.

→ Ben zaten bu konuları  
anlamıyorum.

→ Biliyorum bu sınavda başarılı  
olamayacağım.





## DEMİRYOLU İŞÇİSİ

Nick adında bir demiryolu işçisinin öyküsü bu. Nick güçlü, sağlıklı bir demiryolu işçisi. Arkadaşlarıyla ilişkisi iyi ve işini iyi yapan güvenilir bir insan. Ne var ki , kötümser birisi, her şeyin kötüsünü bilir ve başına hep kötü şeylerin geleceğine inandırır kendisini.

Bir yaz günü tren işçileri, ustabaşının doğum günü nedeniyle bir saat önceden bırakırlar çalışmayı. Tamir için gelmiş olan bir soğutucu vagonunun içine girer Nick, yanlışlıkla içerden kapatır kapıyı, kendini soğutucu vagona kilitler. Diğer işçiler Nick'in kendilerinden önce çıktığını düşünürler. Nick kapıyı tekmeler, bağırır, ama kimse duymaz, duyanlar da bu tür seslerin sürekli geldiği bir ortamda çalıştıkları için kulak asmazlar bu gürültülere....



Nick burada donarak öleceğinden korkmaya başlar ve buna inandırır kendini. Eğer buradan çıkamazsam kaskatı donacağım diye düşünmeye başlar. İçeride yarı sı yırtılmış bir karton kutunun içine girer, titremeye başlar. Eline geçirdiği bir kağıda karısına ve ailesine son düşüncelerini içeren bir mektup yazar: Çok soğuk, bedenim hissizleşmeye başladı. Bir uyusam! Bunlar onun son sözlerim olabilir.

Ertesi gün soğutucu vagonun kapısını açan işçiler, Nick'in donmuş bedenini bulurlar. Üzerinde yapılan otopsi , onun donarak öldüğünü göstermektedir.

Fakat bu olayı olağanüstü yapan,soğutucu vagonun soğutma motorunun bozuk ve çalışmıyor olmasıdır. vagonun içindeki ısı 18 derecedir ve vagona bol hava vardır.

Nick kendini orada donarak öleceğine öylesine inandırmıştır ki bu inancı kendini gerçekleştiren bir kehanet olmuştur.

# SONUÇ

İNANÇLARIMIZ SONUCU  
ETKİLER

BAŞARACAĞINIZA  
İNANMIYORSANIZ  
BAŞARAMAZSINIZ

○ HALDE;  
BAŞARMAK İÇİN  
İNANMALISINIZ



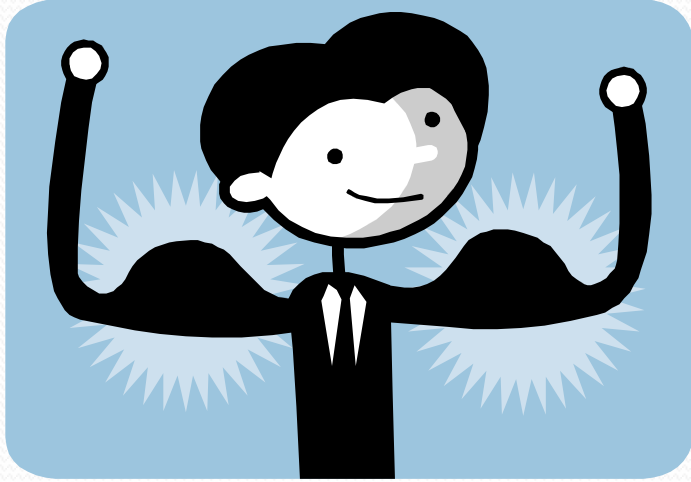
# Öğrenmiş çaresizlik nedir?



→ TEST İÇERİSİNDEKİ SORULARIN ZORLUK DÜZEYLERİ BİRBİRİNDEN FARKLIDIR.

→ ANCAK ZOR SORULARA FAZLA PUAN VERİLMEZ.

→ BİR TESTİN %70'İNİ OLUŞTURAN KOLAY VE NORMAL ZORLUKTAKİ SORULARI RAHATLIKLA ÇÖZEBİLİRSİNİZ.



# SINAVLARDAKİ SORULARININ ZORLUK DERECELERİ



SORUNUN NİTELİĞİ	ZORLUK DERECESİ
ÇOK KOLAY	%10
KOLAY	%20
NORMAL	%40
ZOR	%20
ÇOK ZOR	%10



## TURLU SORU ÇÖZME YÖNTEMİ NEDİR

Önce bildiğiniz soruları yapıp bilmediklerinizi sonraya bırakma yöntemidir.



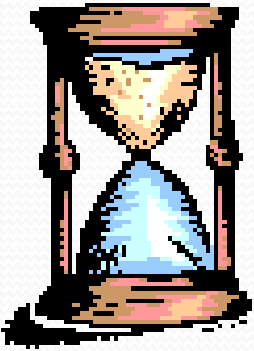
Bu yöntem testteki her soruyu incelemenize yardımcı olur.

Cevaplandırılmayan soruları soru kitapçığında bir işaret veya simge ile belirlemek o soruların ikinci turda daha kolay bulunmasını sağlar.





→ TURLAMA TEKNİĞİNİ KULLANIRKEN ZOR SORULARI İKİNCİ TURA BIRAKIN. YANİ BİR SORU ÜZERİNDE İNATLA SAVAŞMAYIN.

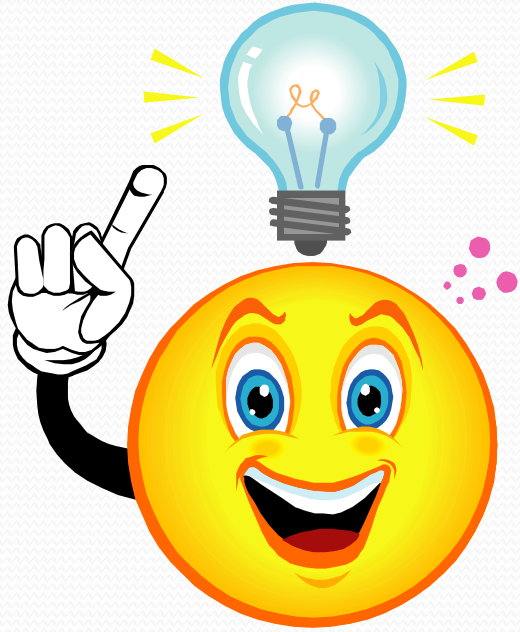


→ TURLAMA TEKNİĞİ HATA ORANINIZI AZALTIRKEN, ZAMANI DAHA İYİ KULLANMANIZA YARDIMCI OLUR.





Dođru olabilecek  
řıkları ikiye  
indirdiyseniz, iki  
řıktan dođruluđuna  
ilk nce karar  
verdiđiniz řıkkı  
iřaretleyebilirsiniz.



**Soru kökünün veya soru metninin uzun oluşu sizin için daha fazla ipucu anlamına gelir. Bu nedenle uzun metinli sorular daha kolay çözülebilen sorular olarak algılanmalıdır.**

**SORU  
ÇÖZERKEN  
DİKKAT  
EDİLMESİ  
GEREKENLER**



Ön yargılardan /  
kendi değerlerinizden  
kaçınmamız gerekir.



Soru bizden ne  
istiyorsa sadece onu  
düşünmek ve her  
soruyu kendi mantığı  
içerisinde ele  
almalıyız.

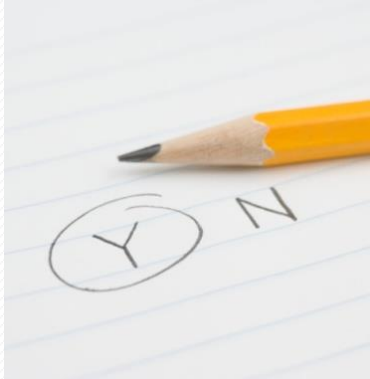
Soruda sizden ne isteniyorsa onu düşünmelisiniz.

Bazı sorular size kolay gelir ve cevabın böyle bir şık olamayacağını düşünürsünüz.

Oysa bazen böyle kolay sorular sormak da bu işin tekniğinin bir parçasıdır.



# Çeldiricilere Dikkat

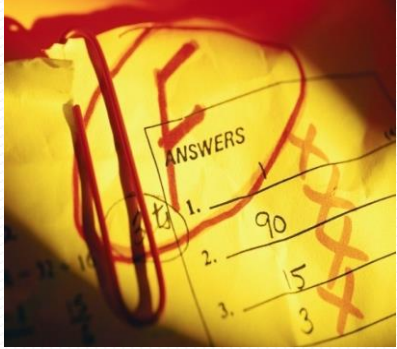


Bütün şıkları okuduktan sonra cevaba karar verin. Sizden kimi zaman “doğru” cevap değil, “en doğru” cevap istenir.

Unutmayın ki matematik sorularındaki şıklar, rastgele cevaplar değil, işlem hatalarına göre hesaplanmış cevaplardır. Bulduğunuz sonucun şıklarda olması onun doğru olduğu anlamına gelmez.



Anlamadığın her soruya “bu soru yanlış” demek çözüm değildir.



Görevin;  
“yanlış soruları” değil  
“doğru cevapları” bulmak.



# ÖRNEK SORU:



- Bir otobüs, içerisindeki 7 yolcu ile birlikte ilk duraktan hareket etmiştir. Sonraki durakta 4 yolcu inmiş , 6 yolcu binmiştir. Bir sonraki durakta 5 yolcu inmiş 9 yolcu binmiştir. Bir sonraki durakta ise 4 yolcu inmiş ama otobüse binen olmamıştır.

- Yukarıdaki metne göre bu otobüs toplam kaç durakta durmuştur?

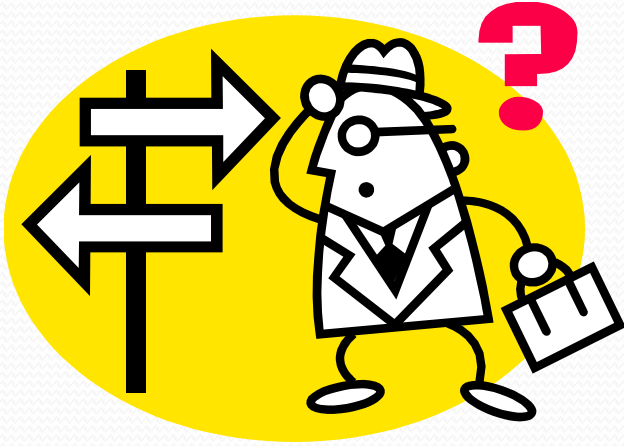
Paragraf tipli sorularda genellikle paragraftan önce soru kökünün okunması paragrafın ikinci kez okunması zorunluluğunu önler. Soru kökünü okuyan zihin paragrafı okurken cevabı bulma eğiliminde olur.



**Öncelikle sorunun okunup anlaşılması daha sonra cevabın düşünülmesi gerekir.**



**Kesinlikle soruyu okurken cevabı düşünmeyin. Her iki durumun bir birinden ayrılması gerekmektedir.**



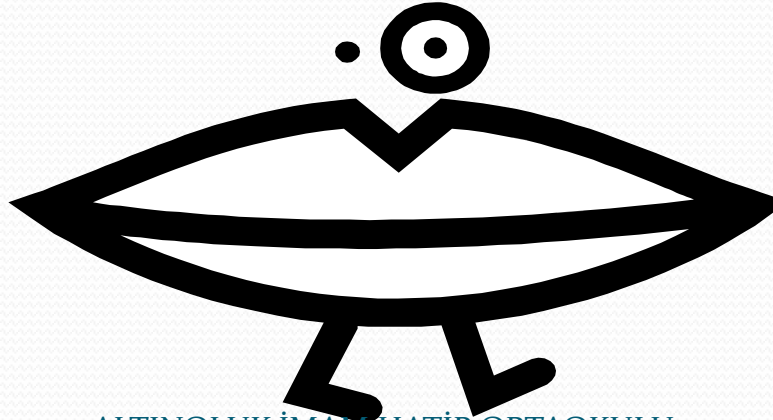
Test çözerken sorunun doğru cevabını bulmak kadar önemli bir diğer olay da cevap olamayacak şıkların tespit edilmesidir. Yanlış şıkları elemek doğru cevabı bulmanızı kolaylaştırır.



**Şayet 4 seçenekten 3'ünün kesin yanlış olduğunu biliyorsanız, cevabı bilmeseniz de geriye kalan seçenek doğru cevaptır.**

Soru içinde geçen ipuçlarından yararlanmayı bilin. Bunlar; altı çizili, koyu puntıyla yazılmış, "tırnak içinde," **değildir**, *olamaz*, **her zaman**, hiç bir zaman, bütün, zaman zaman, yoktur, vardır, birbirinden farklı, birbirine benzer, eşdeğer, birden fazla, ayrı ayrı, iç içe, yan yana , ikisi bir arada, ana düşünce , yan düşünce, benzer düşünce , asla, genellikle, çoğu, vb. ipuçlarıdır.

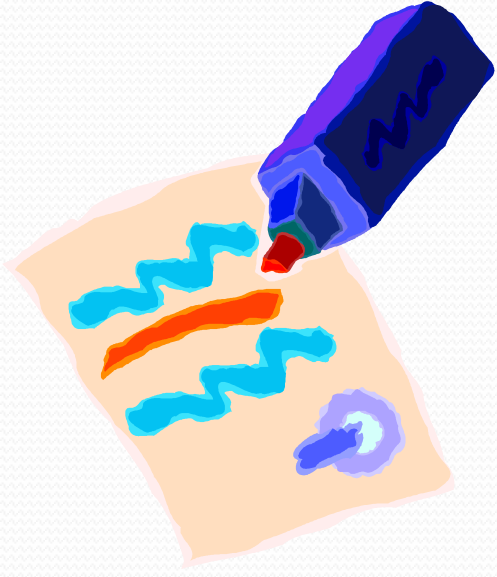
Soruları okurken hızınızı kesecek olan dudak kıpırdatarak okumaktan uzak durun. Çünkü bu durum hızınızı kesecektir.





**Her kelimenin altını çizmeyin.  
Bu size zaman kaybettirir.**

**Sadece soru köklerinin ve  
önemli gördüğünüz diğer  
ipuçlarının altını çiziniz.**



**TEST  
ÇÖZERKEN  
KODLAMA  
KONUSUNDA  
DİKKAT  
EDİLECEK  
HUSUSLAR**

**Soruyu kitapçık üzerinde  
çözmüş olmak o soruyla  
olan işinizin bittiği  
anlamına gelmez.**



**Soruyu doğru çözmek  
kadar optik forma doğru  
kodlamak da önemlidir.**



Kodlama her sayfadan sonra yapılmalıdır. Kodlama için geçen süre bir ölçüde dinlenme sürenizdir.

Dolu bir cevap kağıdı da kendinize olan güveninizi arttırır.



Zaman kazanacağım diye kodlamayı sona bırakmak sınav sonrası yorgunluk ve dikkat dağılmasının fazlalığı sebebiyle hatalı veya eksik kodlama riskini artırır, **kaydırma yapmanıza yol açar.** Her yıl %0,5 adayın kaydırma hataları nedeniyle mağdur olduğunu unutmayınız.

incicaps.com/coolnane



**test sınavda kaydırma yapınca ben**

**[incicaps.com/e/1028396/](https://incicaps.com/e/1028396/)**

capspot.com

ALTINOLUK IMAM HATIP ORTAOKULU

# TESTTE BAŞARI İÇİN

Çalışmalarınızı yakından takip etmeli,

Etkin çalışma becerileri kazanmalı (etkin dinleme, etkin okuma)

Belleğinizi güçlendirmeli (öğrendiklerinizi hayatınızla bağdaştırmaya çalışın)

Testin iyi bir öğrenme süreci olduğunu kabul etmeli

Olumlu ve düzenli olmalısınız.



1- Yeni konularla ilgili test çözerken kolaydan zora doğru bir yol izlenmelidir.

2- Öğrenilen her konu ile ilgili yeterince soru çözülmelidir.

3- Mümkün olduğunca farklı kaynaklardan yararlanılmalıdır fakat amaca hitap etmeyen soru kaynakları boşa zaman harcanmasına ve yanlış yönde çalışma yapmaya yol açabilir.

4- Bütün çalışmalarda resmi sınav süresine bağlı kalınarak soru çözülmelidir.

5- Soru kökleri çok iyi okunmalı soruda ne istendiği çok iyi anlaşılmalıdır.





6- Soru anlaşılmeden şıklara geçilmemelidir.

7- Soru kökleri okunurken olumlu ve olumsuz yönlerine dikkat edilmelidir.



8- Eleme yapılan şıklar arasında ilk akla gelen şıkkın doğru olma olasılığı yüksektir.

9- Bazen 3 yanlış bulmak bir doğruyu bulmaktan daha kolaydır. Yanlış şıkları eleyerek doğru cevaba ulaşabilirsiniz.

10- Soru kökü dikkatli okunmalı,



11- Test çözerken cevap şıklarında kendi görüşünüzü değil soruda istenilen doğru cevabı bulmanız gerektiğini unutmayınız.

12- Soru kökünü yarım okuyup şıklara kesinlikle geçmeyin. Soru basit de olsa yanlış cevabı verebilirsiniz.

13- Bütün şıkları okumadan cevabı işaretlemeyin. Daha doğru bir cevap diğer şıklarda olabilir.

**TEST ÇÖZME TEKNİKLERİ size bir slaytla öğretilemez. Bu, bol bol soru çözerek kendi kendinize öğreneceğiniz bir durumdur.**



ALLAH HEPİNİZE  
KOLAYLIKLAR  
VERSİN